

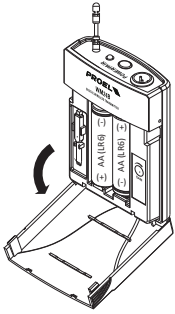
U24B

2.4GHz USB Taschensender Wireless-Mikrofon

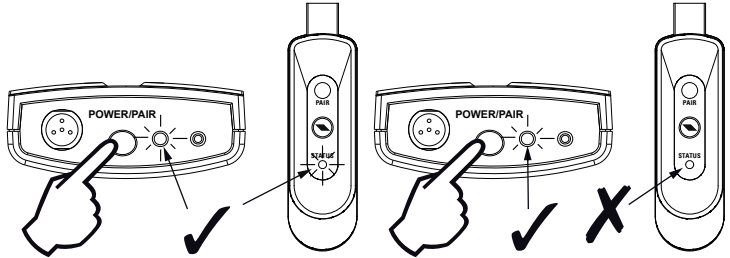
BENUTZERHANDBUCH



2: BATTERIEN EINLEGEN



3-4: ON UND GEPAART



3-5: EINGESCHALTET UND NICHT GEPAART

SNHELLANLEITUNG

1. Schließen Sie den U24-Empfänger an den USB-Typ-A-Anschluss eines der folgenden Geräte an, wie auf der vorherigen Seite gezeigt:

a) PROEL-Lautsprecher oder -Mischer mit WIRELESS USB-Anschluss:

- Drehen Sie den Pegelregler des WIRELESS-Kanals herunter.
- Schalten Sie das Gerät ein und der U24-Empfänger wird automatisch eingeschaltet.

b) Computer mit Mac 10.9 oder Windows 7 und neueren Betriebssystemen:

- Wenn Sie den Empfänger zum ersten Mal an einen USB-Anschluss anschließen, benötigen Sie einige Minuten, um die Treiber zu laden (bereits im Lieferumfang enthalten) und den PC mit der neuen Hardware zu konfigurieren.
- Der Funkempfänger wird dann in der Software, die Sie für die Aufnahme verwenden, als "PROEL U24 Funkempfänger" angezeigt.

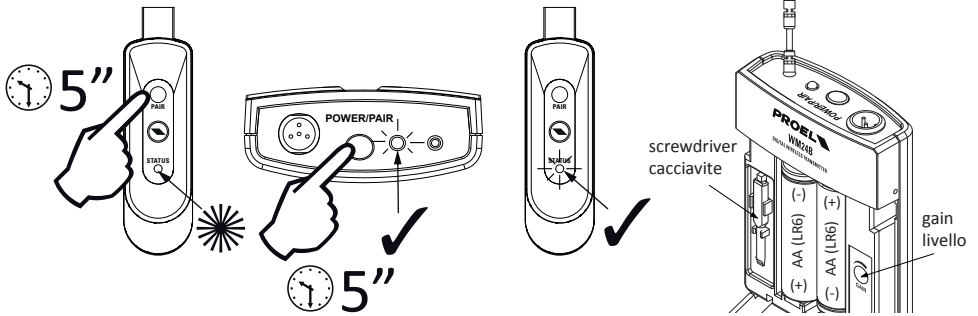
c) IOS- oder Android-Gerät, Smartphone oder Tablet:

- In diesem Fall ist ein optionales Kabel erforderlich: für Apple-Geräte ist es ein "Lightning-auf-USB-Kamera-Adapter", für Android- und neuere Apple-Geräte ist es ein "USB-OTG-Kabel". Beide Adapter müssen über eine USB-Buchse vom Typ A verfügen, um den U24-Empfänger anzuschließen.

2. Legen Sie zwei Alkalibatterien des Typs AA (LR6) in den Batteriehalter des Taschensystems ein und achten Sie dabei auf die Polaritätsmarkierungen. Wir empfehlen, die Batterien immer zu entfernen, wenn der Sender für längere Zeit nicht benutzt wird, um die Korrosion der Kontakte zu verhindern, wenn die Batterien ihren Inhalt abgeben.

3-5: NEUES PAIRING

7: GAIN ADJUST



3. Schalten Sie den Taschensender ein, indem Sie die Taste POWER/PAIR zwei Sekunden lang drücken, bis die LED-Anzeige leuchtet.
4. Wurden der Taschensender und der Empfänger zuvor gepaart, leuchtet auch die LED-Anzeige am U24-Empfänger dauerhaft und das System ist betriebsbereit.
5. Wenn der Taschensender und der Empfänger noch nicht gepaart wurden oder wenn Sie einen anderen Kanal verwenden möchten, halten Sie die PAIR-Taste am U24-Empfänger mindestens 5 Sekunden lang gedrückt, bis die LED-Anzeige zu blinken beginnt: Drücken Sie dann die POWER/PAIR-Taste am Taschensender und halten Sie sie gedrückt, bis die LED-Anzeigen an beiden Geräten konstant leuchten, was anzeigt, dass Empfänger und Sender gepaart und betriebsbereit sind.
6. Schließen Sie das Headset-Mikrofon HCM-38 an den Taschensender an, sprechen oder singen Sie mit normaler Lautstärke hinein und erhöhen Sie den Pegel am Audiogerät, bis der gewünschte Pegel erreicht ist.
7. Der Sender WM24B BODYPACK verfügt über einen zusätzlichen Pegelregler im Batteriefach: Drehen Sie den GAIN-Pegel mit dem mitgelieferten Schraubendreher herunter, wenn Sie Verzerrungen hören, oder erhöhen Sie den GAIN-Pegel, um das Signal zu verstärken, wenn es zu schwach ist.

TECHNISCHE DATEN

| | |
|--------------------------------|--------------------------|
| U24 - Empfänger | |
| Frequenzbereich | 2.404 - 2,476 GHz |
| RF-Empfindlichkeit | -78 dB |
| Frequenzgang | 50 Hz - 15 KHz |
| Sampling | 16 Bit @ 38,5KHz |
| THD | <0,05% @ 1KHz |
| SN-Verhältnis | >85 dB |
| Übertragungsverzögerung | 18.3 mS |
| Ausgang Stecker | USB Typ-A |
| Audio-Ausgangspegel | 4dBu (1000mV) |
| Strom | <55mA |
| Betriebstemperatur | -10 °C ~ 50 °C |
| Abmessungen (BxHxT) | 94 x 26 x 9,5 mm |
| WM24B - Taschensender | |
| Frequenzbereich | 2.404 - 2,476 GHz |
| Sendeleistung | < 10 dBm |
| Übertragungsentfernung | Bis zu 25 m (Freifläche) |
| Frequenzgang | 50 Hz - 15 KHz |

| | |
|----------------------------------|-------------------------|
| Sampling | 16 Bit @ 38,5KHz |
| THD | <0,05% @ 1KHz |
| SN-Verhältnis | > 85 dB |
| Übertragungsverzögerung | 18.3 mS |
| Eingangsanschluss | TA4M |
| Stromversorgung Batterie | 2x1,5V AA-Alkalityp |
| Betriebszeit | Bis zu 20 Stunden |
| Abmessungen (BxHxT) | 62 x 85 x 22 mm |
| HCM-38 - Headset-Mikrofon | |
| Wandlertyp | Rückwand-Elektretplatte |
| Richtcharakteristik | Kardioid |
| Frequenzgang | 80 Hz - 12 KHz |
| Max. SPL | 110 dB |
| Nennimpedanz | 680 Ohm |
| Stromversorgung | 1,5-3 Volt DC, 0,05mA |
| Kabel | 1,2 m |
| Anschluss | Mini XLR 4-pin |
| Gewicht | 51 g |

SICHERHEIT UND WARTUNG

Bei der Verwendung eines elektrischen Geräts sollten immer grundlegende Vorsichtsmaßnahmen getroffen werden, darunter die folgenden: Um das Risiko zu verringern, ist eine strenge Überwachung erforderlich, wenn das Produkt in der Nähe von Kindern verwendet wird. Schützen Sie das Gerät vor Witterungseinflüssen und halten Sie es von Wasser, Regen und Orten mit hoher Luftfeuchtigkeit fern. Dieses Produkt sollte nicht in der Nähe von Wärmequellen wie Heizkörpern, Lampen und anderen Geräten, die Wärme erzeugen, aufgestellt werden. Es ist darauf zu achten, dass keine Gegenstände oder Flüssigkeiten in das Innere des Produkts gelangen. Das Produkt darf nur an eine Stromversorgung angeschlossen werden, die der in der Bedienungsanleitung beschriebenen oder auf dem Produkt angegebenen Art entspricht. Nur mit einem trockenen Tuch reinigen. Proel-Produkte wurden speziell für Audioanwendungen mit Signalen im Audiobereich (20 Hz bis 20 kHz) entwickelt. Proel haftet nicht für Schäden, die durch mangelnde Wartung, Änderungen, unsachgemäßen Gebrauch oder unsachgemäße Installation unter Nichtbeachtung der Sicherheitshinweise entstehen.

CE-KONFORMITÄT

Proel-Produkte entsprechen der Richtlinie 2014/53/UE (RED), wie in den Normen EN301489-1, EN 300328, EN62368-1 angegeben.

GARANTIE UND PRODUKTRÜCKGABE

Proel garantiert für einen Zeitraum von zwei Jahren ab dem ursprünglichen Kaufdatum für alle Materialien, die Verarbeitung und den ordnungsgemäßen Betrieb dieses Produkts. Werden Material- oder Verarbeitungsfehler festgestellt oder funktioniert das Produkt während der geltenden Garantiezeit nicht ordnungsgemäß, sollte der Besitzer den Händler oder den Vertreter unter Vorlage des Kaufbelegs oder der Rechnung mit dem Kaufdatum und einer detaillierten Fehlerbeschreibung über diese Fehler informieren. Diese Garantie erstreckt sich nicht auf Schäden, die durch unsachgemäße Installation, unsachgemäßen Gebrauch, Nachlässigkeit oder Missbrauch entstehen. Proel S.p.A. wird die Schäden an den zurückgesandten Geräten überprüfen, und wenn das Gerät ordnungsgemäß benutzt wurde und die Garantie noch gültig ist, wird das Gerät ersetzt oder repariert. Proel S.p.A. ist nicht verantwortlich für "direkte Schäden" oder "indirekte Schäden", die durch die Fehlerhaftigkeit des Produkts verursacht werden.

PROEL S.p.A.

Via alla Ruenia 37/43 64027 Sant'Omero (TE) - ITALIEN
Tel: +39 0861 81241 Fax: +39 0861 887862 www.proel.com

REV. 13/22 CODE 96MAN0149